

おたなご育成会

昌南町社会福祉協議会 広報

Ohnan Council of Social Welfare



vol.152

2017.6.4
June

目次

- ・平成28年度昌南町社会福祉協議会事業報告について 2・3
- ・平成28年度昌南町社会福祉協議会決算報告について 4
- ・昌南町社会福祉協議会新体制について 5
- ・本部たより、今月の絵手紙 6
- ・7月の予定、法律相談、教育相談会について 7
- ・寄付金のお礼、介護入門的研修会参加者募集について 8

親亡き後も、我が子が住み慣れた地域で安心した暮らしを続けるために
「手をつなご育成会」が総会を開催しました!



「手をつなご育成会」は、新たな仲間を募集しています!

「昌南町手をつなご育成会」は、現在24名の会員で「障がい」のあるわが子のしあわせを求めて、共に手をつなぎ活動しています。しかし、会員（親）の高齢化が進む中で親亡き後のことなどの問題も心配されています。育成会では、苦しいことも楽しいことも分かち合える仲間として新たな会員の方をお迎えできればと考えています。障がいのあるわが子が、住み慣れた地域で安心して暮らし続けていくために、この町や地域にどんな障がい福祉制度やサービスが必要なのかを共に考え、共に活動してみませんか。

お問合せ先 社会福祉協議会内

「手をつなご育成会事務局」 ☎84-0332まで



平成28年度社会福祉法人

邑南町社会福祉協議会事業報告

平成28年度に実施した事業について報告します。詳細について希望される方は、「平成28年度事業報告書」の送付を行いますのでご連絡ください。(☎84-0332) (IP:050-5207-5434) また、本部事務所（高原）にて閲覧して頂くことも可能です。

権利擁護センター事業

高齢者や障がい者の意思能力や生活能力に応じて、成年後見制度や日常生活自立支援事業を活用し、財産管理や身上監護を中心とする権利擁護サービスを提供し、住み慣れた地域で安心して暮らせるよう支援することを目的として事業を行った。

日常生活自立支援事業

新規契約件数 4件
 年度末契約件数 12件

法人成年後見業務

法定後見受任件数 24件
 [内訳：後見13件・保佐10件・補助1件]
 制度に関する相談・手続き支援
 延べ相談件数 633件
 手続き支援件数 2件

法人後見従事者スキルアップ研修の開催 参加者 17名

児童・青少年福祉推進事業



夏休み施設ボランティア体験

(対象：小学5・6年生と中学生) 126人

おおなんサマボラ・リーダー研修

(対象：小学4・5・6年生) 18人

新生児誕生祝い品の贈呈事業 51人

ボランティアセンター事業

「邑南町ボランティアの日」の環境美化活動
 参加者数 580人
 ボランティア団体への活動資金の助成事業
 16団体

生活困窮者自立相談支援事業

相談件数 12件
 ひとり一品運動の実施
 寄付者 22名
 寄贈物品 米、麺類、調味料ほか
 提供回数 9件

会費・寄付金事業

皆さまのご協力による会費・寄付金等を財源に様々な地域福祉推進事業を実施。

一般会費		2,919,400円
特別会費	19件	115,000円
賛助会費	1件	2,000円
香典返し寄付金	154件	5,545,000円
一般寄付金	27件	340,000円

新盆お供え配布事業

香典返し寄付金を財源に新盆を迎えられる世帯にお供え(線香、ローソクセット)を配布。
 184件

総合相談事業

各種専門相談会の開催

一般相談 [職員対応]	96件
法律相談 [弁護士] [司法書士]	12回
教育相談 [教育関係者]	2回

主な相談内容

(相続問題・後継者問題・家庭内問題・
 金銭関係問題・土地境界問題・
 障がい者問題・教育問題・福祉機器 ほか)

障がい者福祉推進事業

あいサポーター運動の推進

「障がいの特性を知り・理解を深めること」を目的として、地域住民や障がい者施設の職員・利用者を対象にあいサポーター研修会を開催。

	受講生 142名
高齢者等外出支援事業	提供回数 279回
知的障がい者当事者会支援事業	開催回数 4回



生活支援ハウス運営事業

60歳以上の一人暮らし高齢者、高齢者夫婦世帯等で、独立して生活することに不安のある方に介護支援・居住・交流機能を総合的に提供し、安心して健康で明るい生活が送られるよう支援した。

H28年度入所1名
H28年度退所1名 居住15室(17名) 定員

高齢者福祉推進事業

敬老の日配分事業

85歳の方長寿祝 171人

一人暮らし高齢者支援事業

交流会等の開催 延べ参加者数 397人

難聴対策チャイム設置事業

新規設置数 12件

介護予防・生活支援事業

通所型介護予防事業 [交流型]

羽須美地域 延べ利用者数 553人

瑞穂地域 延べ利用者数 1,523人

石見地域 延べ利用者数 1,202人

通所型介護予防事業 [総合型]

羽須美地域 延べ利用者数 189人

瑞穂地域 延べ利用者数 211人

石見地域 延べ利用者数 385人

訪問給食サービス事業

羽須美地域 配食数 3,395食

瑞穂地域 配食数 3,334食

石見地域 配食数 3,814食

地域福祉サポーター派遣活動(優友活動)

一人暮らし高齢者を対象として、地域福祉サポーター養成講座修了生(優友サポーター)の協力を得て支援活動を実施した。

活動内容

話し相手、軽易な家庭の修繕、日用品・食品等買い物、掃除

派遣回数

延べ利用者数 82名

延べ支援者数 83名

延べ支援回数 218回

地域包括ケアシステム検討会

関係機関の情報交換等により情報共有を図り、地域性に即した効率的・効果的な地域包括ケアシステムの構築と新たな施策提言を目的とした会議「おおなん支え合いチーム」へ参画し検討協議を行った。

開催回数 9回

介護保険事業

居宅介護支援事業 [ケアマネージャー]

東部サービスセンター 延べ利用者数 2,108人

西部サービスセンター 延べ利用者数 2,074人

訪問介護事業 [ヘルパー]

東部サービスセンター 延べ利用者数 3,857人

西部サービスセンター 延べ利用者数 7,062人

通所介護事業 [デイサービス]

東部サービスセンター 延べ利用者数 6,288人

西部サービスセンター 延べ利用者数 6,763人

訪問看護事業

西部サービスセンター 延べ利用者数 1,744人

福祉用具貸与事業

延べ利用者数 2,804人



生活支援事業

生活福祉資金事業

継続取扱件数 44件

[教育支援費19件・就学支援費20件・福祉費3件・療養介護等資金1件・緊急小口資金1件]

民生融金事業

新規貸付件数 2件

いきいきサロン開催の状況

11地区社協を中心として「いきいきサロン」開催。

開催回数156回 参加人数4,313人

子育て支援事業

(地域ボランティアグループでの取組み)

地域子育てサロン事業

23回 延べ利用者数295人

[瑞穂11回134人・石見12回161人]

シルバー人材センター事業

会員数 103人

請負件数 658件

請負金額 9,925,000円

おおなん奨学資金事業

新規採用奨学生 5人

[大学3人・専門学校1人・高校生1人]

継続奨学生 43人

平成28年度 決算

(単位:円)

法人全体「収入」 616,641,063円

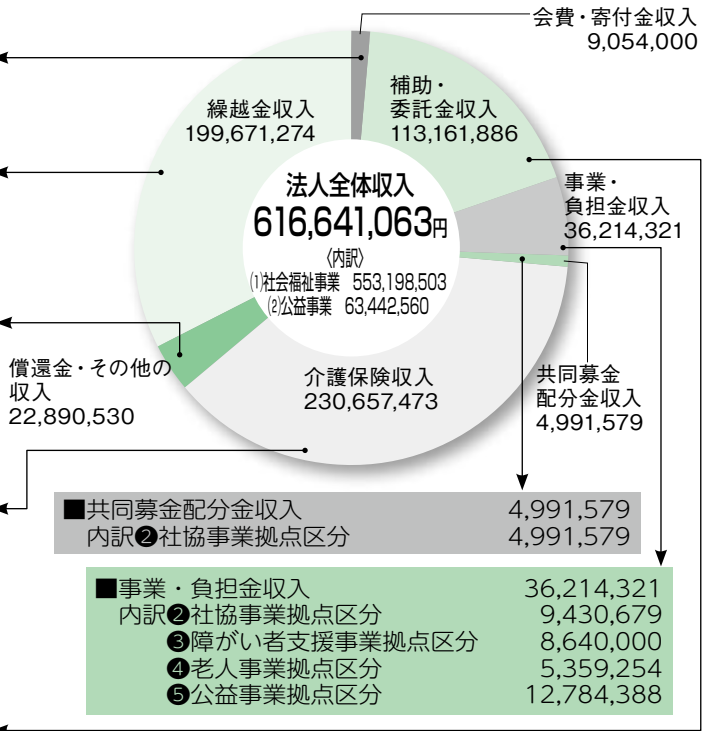
■会費・寄付金収入	9,054,000
内訳②社協事業拠点区分	8,942,100
⑤公益事業拠点区分	111,900

■繰越金収入	199,671,274
内訳①法人運営事業拠点区分	2,811,914
②社協事業拠点区分	49,399,108
③障がい者支援事業拠点区分	670,664
④老人事業拠点区分	122,368,045
⑤公益事業拠点区分	24,421,543

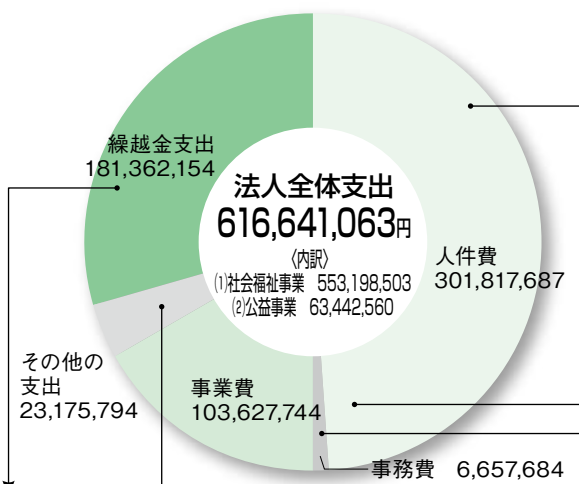
■償還金・その他の収入	22,890,530
内訳①法人運営事業拠点区分	12,526,022
②社協事業拠点区分	10,188,102
④老人事業拠点区分	154,999
⑤公益事業拠点区分	21,407

■介護保険収入	230,657,473
内訳④老人事業拠点区分	206,888,151
⑤公益事業拠点区分	23,769,322

■補助・委託金収入	113,161,886
内訳①法人運営事業拠点区分	25,188,000
②社協事業拠点区分	76,202,825
③障がい者支援事業拠点区分	1,181,000
④老人事業拠点区分	6,375,061
⑤公益事業拠点区分	4,215,000



法人全体「支出」 616,641,063円



■人件費	301,817,687
内訳①法人運営事業拠点区分	36,271,100
②社協事業拠点区分	62,129,686
③障がい者支援事業拠点区分	9,574,100
④老人事業拠点区分	181,415,775
⑤公益事業拠点区分	12,427,026

■事務費	6,657,684
内訳①法人運営事業拠点区分	4,136,514
②社協事業拠点区分	1,342,991
④老人事業拠点区分	1,114,894
⑤公益事業拠点区分	63,285

■事業費	103,627,744
内訳②社協事業拠点区分	48,068,382
③障がい者支援事業拠点区分	246,900
④老人事業拠点区分	30,054,838
⑤公益事業拠点区分	25,257,624

■その他の支出	23,175,794
内訳①法人運営事業拠点区分	3,531,136
②社協事業拠点区分	6,485,138
④老人事業拠点区分	9,602,600
⑤公益事業拠点区分	3,556,920

■繰越金支出	181,362,154
内訳①法人運営事業拠点区分	75,186
②社協事業拠点区分	43,560,196
③障がい者支援事業拠点区分	670,664
④老人事業拠点区分	114,918,403
⑤公益事業拠点区分	22,137,705

(1) 社会福祉事業 (553,198,503円)

① 法人運営事業拠点区分	・ 軽度生活支援ハウス事業サービス区分	④ 老人事業拠点区分
・ 法人運営サービス区分	・ 資金貸与事業サービス区分	・ 居宅介護等事業サービス区分
② 社協事業拠点区分	・ 生活福祉資金貸与事業サービス区分	・ デイサービス事業サービス区分
・ 地域福祉推進サービス区分	・ 福祉基金事業サービス区分	・ 訪問看護事業サービス区分
・ 高齢者支援事業サービス区分	③ 障がい者支援事業拠点区分	・ 居宅介護支援事業サービス区分
・ ボランティアセンター事業サービス区分	・ 障がい者デイサービス事業サービス区分	
・ 介護予防生活支援事業サービス区分	・ 障がい者訪問介護事業サービス区分	
・ 共同募金配分金事業サービス区分	・ 障がい者移送サービス事業サービス区分	
・ 権利擁護事業サービス区分		

(2) 公益事業 (63,442,560円)

⑤ 公益事業拠点区分	・ 福祉用具貸与事業サービス区分
	・ シルバー人材センター事業サービス区分
	・ 祭壇運営事業サービス区分

邑南町社会福祉協議会は新体制でスタートしました!

この度、前任者の定年退職に伴い事務局長に就任いたしました。微力ながら地域の福祉推進に尽力したいと考えております。よろしくお願いいたします。

近年、急激な少子高齢の進行による人口減少、ライフスタイルや価値観の多様化、就労や家族機能の衰退により「向こう三軒両隣」と呼ばれた伝統的な「支え合い、助け合う」といった地域住民相互の意識も希薄化し、地域を取り巻く環境は様変わりをしようとしています。

私たち、社会福祉協議会は「民間の自主的福祉活動の中核団体」であり、地域住民の皆様のご協力により展開される地域福祉活動を推進し「誰もが安心して自立した暮らしができる福祉のまちづくり」をめざし日々活動を展開いたしております。生活に全般に關しての相談などいつでも受け付けております。遠慮なくご相談ください。



社会福祉法人
邑南町社会福祉協議会
事務局長 甲村 正樹



訪問事業課
課長 光田 恵

日常生活、療養生活の支援により、住み慣れたご自宅での生活が安心して続けられるよう少しでも皆様のお役に立てればと訪問事業課一同頑張ります。



地域福祉課
課長 渡邊 健二

邑南町でも少子高齢化や社会情勢の影響で地域を取り巻く福祉問題が多種・多様化しています。ふだんの暮らしを幸せに暮らせる地域づくりを地域福祉課から発信できるよう頑張ります。



総務課
課長 齊藤 求

事業運営の透明性向上・財務規律の強化を諮るよう努力して参ります。邑南町老人クラブ連合会の事務局のお手伝いを今年からしています。色々とお声掛けをお願いします。



在宅福祉課
課長 坂之上 實

ご自宅での介護予防の維持を図り、自立した生活を送り続けていただけるように、課員一同協力して努めてまいります。



通所事業課
課長 渡邊 富士子

介護の現場が長く事務や経営等に関する経験は浅いですが、通所事業課職員と共に新体制の社会福祉協議会を盛り立てるよう頑張ります。



居宅介護支援事業課
課長 澤田 誠之

3年ぶりに西部サービスセンター帰ってきました。忙しい中にも充実した日々を過ごしています。困ったことがあればお気軽にご相談ください。

本部たより

社会福祉法人邑南町社会福祉協議会
本部 事務局長 甲村 正樹
邑南町高見485番地1 / TEL84-0332

本部職員に新メンバーが増えました!

平成29年度の邑南町社会福祉協議会本部は新規採用職員や人事異動に伴う新たな職員を迎えた新体制のもとスタートしました。今年度も地域福祉推進事業を始め、総合相談センター事業、ボランティアセンター事業、シルバー人材センター、権利擁護センター事業、邑南町からの受託事業である通所型介護予防事業・訪問型介護予防事業（配食サービス）、介護保険事業である福祉用具貸与事業等を実施していきます。

私たち職員は、地域住民と共に“誰もが安心して暮らすことができる福祉の地域づくり”の推進に努めたいと思います。

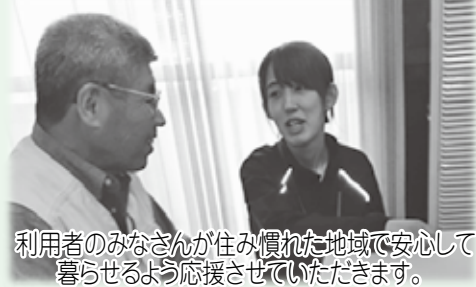
人事異動 昨年までは石見デイサービスで勤務していました。

- 名前 山本裕太（やまもと ゆうた）
- 配属 訪問事業課 / 福祉用具貸与事業
- 趣味 家族旅行
- 抱負 今年4月から福祉用具貸与事業所に配属になりました。地域のみなさまへ適切な福祉用具を提供できるように日々勉強し、邑南町の隅々まで走りまわりますのでよろしくお願いいたします。



ポータブルテーブル組立中です。
福祉用具に関するご相談はお気軽にどうぞ。

新規採用 今年度、採用されました。よろしくお願いいたします。



利用者のみなさんが住み慣れた地域で安心して暮らせるよう応援させていただきます。

- 名前 矢川真央（やがわ まお）
- 配属 在宅福祉課 / 通所型介護予防事業
訪問型介護予防事業
- 抱負 デイサービスへの通所が、利用者の皆さんの楽しみとなるよう頑張ります。よろしくお願いいたします。

協力ボランティアグループ「高原絵手紙文通サークル」



今日の絵手紙

社協では、ボランティアさんの協力を得て配食サービスのお弁当に月一度、絵手紙を添えてお届けしています。

毎月のはがきには季節を感じさせる絵と真心が込められた優しいメッセージが添えられています。



「配食サービス」に関するお問い合わせ先
社会福祉協議会 / TEL84-0332

7月 お知らせカレンダー

7月	行事	開催場所
1 土	瑞穂地域子育てサロン	元気館10時～11時半
2 日		
3 月		
4 火	矢上地域子育てサロン こころの健康相談 肝炎・エイズ相談・検査	矢上交流センター 10時～12時 元気館13時半～15時半 県央保健所9時半～11時
5 水		
6 木	社協なんでも相談	社協各サービスセンター
7 金		
8 土		
9 日		
10 月		
11 火		
12 水		
13 木	社協なんでも相談	社協各サービスセンター
14 金	こころの健康相談	県央保健所 13時半～15時半
15 土		
16 日		
17 月	海の日	
18 火	肝炎・エイズ相談・検査	県央保健所9時半～11時
19 水		
20 木	社協なんでも相談	社協各サービスセンター
21 金		
22 土	法律相談	西部サービスセンター10時～
23 日		
24 月		
25 火		
26 水		
27 木	社協なんでも相談	社協各サービスセンター
28 金		
29 土		
30 日		
31 月		

各種相談会に関するお問合せ先

※日程等が変更になることもあります。事前の予約が必要です。

こころの健康相談

県央保健所窓口 ☎0854-84-9823

エイズ・肝炎相談・検査

県央保健所窓口 ☎0854-84-9826

法律相談のご案内

予約が必要です

開催日：7月22日(土) 10時～

場所：西部サービスセンター

相談員：弁護士 本家泉衣氏

申込先：社会福祉協議会

TEL84-0332まで

**秘密は守ります。
安心してご相談下さい**

教育相談会のご案内

社会福祉協議会では、瑞穂小学校・瑞穂中学校の通級指導教室と連携して、教育相談を開催します。

開催日：**8月5日(土)・6日(日)**

場所：瑞穂小学校通級指導教室

瑞穂中学校通級指導教室

相談員：金谷直美氏／佐藤朋子氏

申込先：

瑞穂小学校通級指導教室(直通) ☎83-0109

瑞穂中学校通級指導教室(直通) ☎83-2151

申込締切：7月18日(火)まで

●対象

小学生・中学生と幼児、及びその保護者・先生

●内容

ことばの発達が気になる、ことばがはっきりしない・つまる・発音が気になる、聞こえにくいのではないか気になる、コミュニケーションが上手いれない、感情のコントロールが難しい、集団行動が取りにくい、落ち着きがなく学習に集中できない、特定の学習が極端に難しい、場の空気が読みにくく、場に合わない発言が多い、学校に行きにくいなど。

介護の入門的研修(STEP1) 参加者募集

もう一度、介護の基礎を学び直しませんか？
介護の現場に必要な技術を分かりやすく楽しく学べます。
大人気のセミナーですので申込はお早めに！

【対象者】

- 次のいずれかに該当する方
- ・介護に関心がある方
 - ・これから介護の職場に就業を希望される方

【松江会場】

H29年7月12日(水)、13日(木)
いきいきプラザ島根 9時～16時30分

【出雲会場】

H29年7月24日(月)、25日(火)
出雲市民会館 9時～16時30分

【浜田会場】

H29年7月13日(木)、14日(金)
いわみーる 9時～16時30分

【主な内容】

- 介護の初歩的な知識
- 日常ですぐ使える介護技術



- 【募集定員】** 各会場20名
【受講料】 無料
【申込締切】 H29年7月7日(金)
【託児】 事前にお申込が必要です。
【その他】

※ご希望の方は、職場見学・職場体験ができます。
 ※さらに理解を深めたい方は、介護の入門的研修(STEP2)を8月に開催する予定です。
 ※詳細は下記ホームページでご確認いただけます。
 アドレス <http://ohnan-shakyo.or.jp/>

お問合せ先

浜田会場：社会福祉法人島根県社会福祉協議会
 (島根県福祉人材センター石見分室)
 ☎0855-24-9340
 松江会場：社会福祉法人島根県社会福祉協議会
 出雲会場 ☎0852-32-5957

寄付金のお礼

平成29年5月

多くの方から、心温まる寄付金をいただきました。この寄付金につきましては、高齢者福祉、障がい者福祉、児童福祉推進事業をはじめとし、地域福祉推進(地区社協への助成等)の組織化及び活動の貴重な財源として活用させていただきます。心よりお礼申し上げます。

香典返し寄付金

〔一般福祉事業へ〕

力沢区	後木屋	三田市1	布施1	広島市(道明)	神谷	山之内	鹿子原	山之内	大坪原	奥谷	東屋
三宅	高川	増田	黄楊	大矢たか志	加藤	和田	三宅	和田	寺本	大羽	日比
英明様	敬司様	新様	文雄様	様	慎二様	博文様	正浩様	康人様	進様	正高様	隆弘様

一般寄付金

出店口
 (未使用切手等たくさん)
 大畑 英雄 様

